



سازمان تامین اجتماعی

معاونت درمان سازمان تامین اجتماعی

ضوابط و دستورالعمل های رسیدگی به

صورتحساب

دستگاه تناسلی مذکر

اداره کل درمان غیر مستقیم

پاییز ۱۴۰۰

فهرست

۲ آناتومی دستگاه تناسلی مذکر
۳ تعریف مفاهیم و واژه‌های کلیدی
۳ پنیس
۴ بیضه
۵ Epididymis اپیدیدیم
۵ Tunica vaginalis
۵ Scrotum اسکروتوم
۵ spermatic cord طناب منوی
۵۶ seminal vesicle کیسه منی
۶ پروستات
۶۷ واژه‌های مبحث
۱۱ بخشنامه

آناتومی دستگاه تناسلی مذکر

این دستگاه به دو بخش داخلی و خارجی تقسیم می‌گردد.

بخش خارجی: پنیس Penis، اسکروتوم Scrotum، مجرای ادرار Urethra

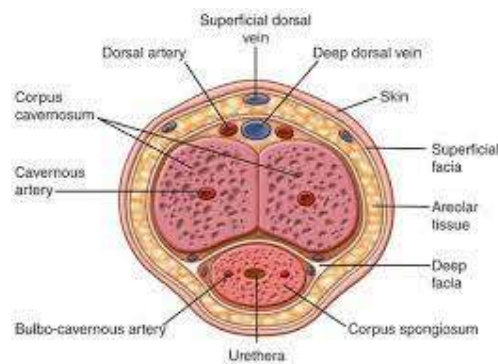
بخش داخلی: وازدفران Ejaculatory Duct, Vas Deferens، سمینال وزیکول Seminal Vesicles،

پروستات Prostate Gland، غدد بولبواورتال Bulbourethral Gland، بیضه‌ها Testes

آلت تناسلی Penis: از سه بخش، ریشه Root=Radix (که به دیواره شکم می‌چسبد)، بدنه یا تنه Corpus، بخشی مخروطی شکل انتهای آلت Glans Penis است.

Prepuce =Foreskin پوست روی Glans Penis که در جریان ختنه حذف می‌شود.

بدنه Penis استوانه‌ای شکل بوده و کورپوس کاورنوزا Corpora Caverosa و کورپوس اسپونژیوزوم Corpus Spongiosum در آن دیده می‌شود.



کیسه بیضه Scrotum: کیسه‌ای که بیضه‌ها در آن قرار می‌گیرند.

پیشابراه Urethra: لوله‌ای که وظیفه انتقال ادرار و اسپرم را دارد و حین گذر از پروستات به Ejaculatory Duct پیوسته و تا مثانوس ادامه می‌یابد.

بیضه‌ها Testes: اندام‌هایی بیضی شکل که توسط طناب بیضه Spermatic Cord داخل اسکروتوم محکم شده‌اند.

لوله‌های مارپیچ داخل بیضه Seminiferous Tubules مسئول تولید اسپرم هستند.

Tunica vaginalis: غشای پوشاننده سطح داخلی کیسه بیضه که دنباله لایه پوشاننده دیواره شکم است که از کانال اینگوینال عبور کرده و به کیسه بیضه کشیده می‌شود.

اپیدیدیم Epididymis: اپیدیدیم لوله‌ای طویل و مارپیچ که پشت هر بیضه قرار گرفته و اسپرم تولید شده را ذخیره و منتقل می‌کند.

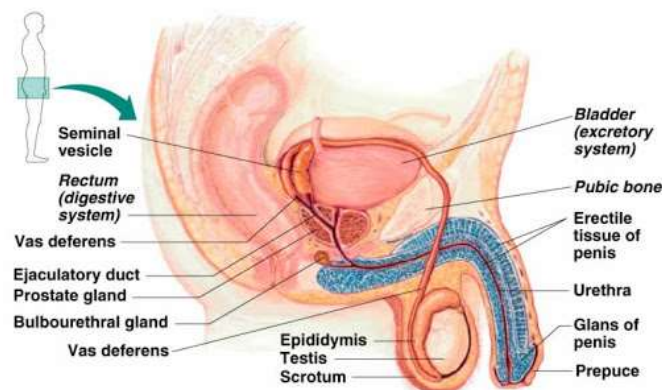
مجرای دفران **Vas Deferens**: لوله‌ای عضلانی و بلند که از اپیدیدیم به حفره لگنی و به پشت مثانه می‌رسد. (لوله‌ای که اسپرم را به مجرا منتقل می‌کند)

مجرای انزال **Ejaculatory Duct**: از پیوند وازدفران و سمینال وزیکول تشکیل شده و به پیشابراه می‌ریزد.

کیسه منی **Seminal Vesicle**: دو غده که در نزدیک بخش پایین مثانه به وازدفران متصل شده‌اند.

غده پروستات **Prostate Gland**: ساختاری به اندازه یک گردو که زیر مثانه قرار گرفته است.

غدد پیازی پیشابراهی **Cowper's Gland=Bulbourethral Gland**: در طرفین پیشابراه و درست در زیر غده پروستات قرار گرفته‌اند.



تعریف مفاهیم و واژه‌های کلیدی

پنیس

شستشوی اجسام غاری **Cavernosal Aspiration And Irrigation**: روشی که طی آن، با سوزن وارد کورپوس کاورنوزوم شده و خون موجود را آسپیره کرده، توسط نرمال سالین شستشو داده و در صورت لزوم سمپاتومیمتیک تزریق می‌شود.

تزریق برای رادیوگرافی اجسام غاری **Cavernosography**: با اسکالپوین از قسمت فوقانی پنیس وارد کورپوس کاورنوزوم شده و ماده حاجب تزریق می‌گردد.

کاورنوزومتری دینامیک **Dynamic Infusion Cavernosometry**: روشی که، بعد از تزریق ماده حاجب به پنیس و بررسی *erectile tissue*، مشکلات موجود مشخص می‌گردد.

پلتیسموگرافی آلت **Phallometry=PPG=Penile Plethysmography**: روشی برای بررسی جریان خون پنیس است.

بررسی تومسانس شبانه آلت **Nocturnal Penile Tumescence And Rigidity**: روشی که طی آن، وسیله‌ای به penis وصل شده که erection شبانه فرد را ثبت و اندازه‌گیری می‌کند.

اورتروپلاستی **Urethroplasty**: جراحی که طی آن، تنگی مجرای ادرار (به روش بازسازی یا جابجا کردن مجرا) اصلاح می‌شود.

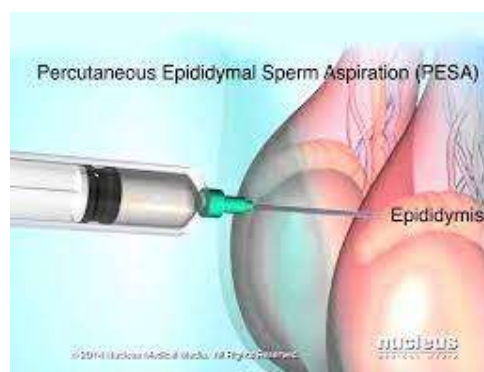
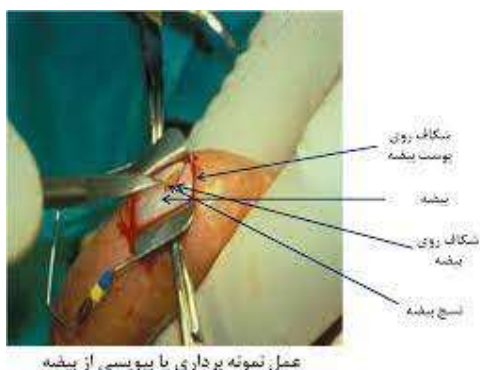
Cecil Surgery: جراحی که طی آن، از پوست پنیس برای اورتروپلاستی استفاده می‌شود.

Magpi Surgery: جراحی که طی آن، همزمان با جابجایی مثاتوس، کوردی هم (برای درمان هیپوسپادیاس) اصلاح می‌شود.

بیضه

بیوپسی سوزنی بیضه: روشی که، بعد از بی‌حسی موضعی، بافت بیضه یا اپیدیدیم آسپیره و بررسی می‌شود.

بیوپسی انسیزیونال بیضه: روشی که، بعد از برش پوست و بافت بیضه، نمونه کوچکی از آن برداشته شده و جهت بررسی ارسال می‌گردد.



ارکیکتومی **Orchiectomy**: جراحی که طی آن، یک یا دو بیضه خارج شود.

اکسپلوراسیون برای بیضه نزول نکرده: جراحی که طی آن، جستجو برای یافتن بیضه و فیکس کردن آن در اسکروتوم انجام می‌شود.

اورکیوپکسی **Orchiopexy**: جراحی که طی آن، انتقال بیضه از ناحیه شکم یا کشاله ران به اسکروتوم و فیکس کردن آن انجام می‌شود

جراحی **Fowler-Stephens**: جراحی دو مرحله‌ای برای درمان بیضه داخل شکمی است.

تغییر موقعیت بیضه به ران **Transplantation Of Testis To Thigh**: جراحی که طی آن، با انتقال بیضه به کشاله ران به اسکروتوم آسیب دیده، فرصت ترمیم داده می شود.

اپیدیدیم **Epididymis**

اپیدیدیمکتومی **Epididymectomy**: جراحی که طی آن، اپیدیدیم برداشته شود.

Epididymovasostomy: جراحی که طی آن، وازدفران به محل قبل از انسداد اپیدیدیم وصل می شود.

Tunica vaginalis

جراحی **Bottle**: جراحی که طی آن، بعد از برش ۲-۳cm روی تونیکاواژینالیس و خارج کردن بیضه، کیسه هیدروسل را دور بیضه برگردانده و لبه آن را نزدیک اسپرماتیک کورد بریده یا آن را باز می گذارند (جهت درمان هیدروسل)

اسکروتوم **Scrotum**

اسکروتوپلاستی **Scrotoplasty**: جراحی که برای اصلاح نواقص اسکروتوم یا ایجاد اسکروتوم جدید انجام می شود.

وازتومی **Vasotomy**: برش جراحی روی وازدفران را گویند.

کانولاسیون **Cannulation**: وارد کردن کانولا به ارگان تو خالی بدن را گویند.

وازکتومی **Vasectomy**: جراحی که طی آن امتداد وازدفران قطع می شود.

وازوگرام **Vasogram**: بعد از تزریق ماده حاجب، گرافی مجرای وازدفران، تهیه می شود.

سمینال وزیکولوگرام **Seminal Vesiculography**: ترکیبی از دو روش رادیولوژی و سونوگرافی برای بررسی ناباروری در مردان است.

اپیدیدیموگرام **Epididymogram**: بعد از تزریق ماده حاجب، گرافی اپیدیدیم تهیه می شود.

وازوواستومی **Vasovasostomy** یا وازووازورافی **Vasovasorrhaphy**: جراحی که بعد از وازکتومی جهت ارتباط مجدد وازدفران انجام می گردد.

طناب منوی **spermatic cord**

Varicocelectomy: جراحی که طی آن، عروق متسع و پیچ خورده خارج می شود.

Ligation Of Spermatic Vein: روشی که، از آمبولیزاسیون عروق متسع جهت درمان وریکوسل استفاده می کنند.

کیسه منی **Seminal Vesicle**

وزیکولوتومی **Vesiculotomy**: برش جراحی روی سمینال وزیکول را گویند.

وزیکولکتومی **Vesiculectomy**: جراحی که طی آن، کل یا بخشی از سمینال وزیکول خارج می‌شود.

پروستات

پروستاتکتومی **Prostatotomy**: برش جراحی روی پروستات را گویند.

پروستاتکتومی **Prostatectomy**: جراحی که طی آن، کل یا بخشی از پروستات خارج می‌شود.

Subtotal Prostatectomy=Simple Prostatectomy: جراحی که طی آن، بخشی از پروستات خارج می‌شود.

پروستاتکتومی رادیکال **Radical Prostatectomy**: جراحی که طی آن پروستات و سمینال وزیکول و غدد لنفاوی اطراف آن خارج می‌شود.

سوپراپوبیک پروستاتکتومی **Suprapubic Prostatectomy**: جراحی که طی آن، برشی بالای استخوان پوبیس داده شده و از طریق مثانه، قسمت مرکزی پروستات برداشته می‌شود.

رتروپوبیک پروستاتکتومی **Retropubic Prostatectomy**: جراحی که طی آن، برشی بالای استخوان پوبیس داده شده و از طریق کپسول پروستات، پروستات را خارج می‌کنند.

برداشتن پروستات از طریق مجرای ادراری **TURP=Transurethral Resection Of The Prostate**: روشی که با رزکتوسکوپ **Resectoscope** (میله‌ای ظریف و مجهز به ابزار برش)، وارد مجرای ادرار شده و پروستات را خارج می‌نماید.

تخریب پروستات به طریق جراحی کرایو: تحت هدایت دستگاه تصویربرداری، سوزن کرایو وارد بافت تومور شده، پس از اتصال سوزن به دستگاه مولد انجماد، دمای بافت تومور به ۱۴۰- درجه سانتیگراد رسیده و کاهش دما باعث مرگ سلول سرطانی می‌گردد.

استفاده از رادیوالمنت در بافت بینابینی: روشی که، از مواد رادیواکتیو جهت تخریب کانسر پروستات، استفاده می‌کنند.

اینترنال اورتروتومی **Internal Urethrotomy**: جراحی که جهت ترمیم باریک شدن پیشابراه انجام می‌شود.

الکترواچاکولاسیون **Electroejaculation**: روشی جهت جمع‌آوری نمونه Semen در آقایان است.

واژه‌های مبحث

اکسپلوراسیون **Exploration**: به معنای جستجو در ناحیه‌ای از بدن است.

آسپیراسیون **Aspiration**: از سوزن برای خارج کردن مایعات مضر یا جهت نمونه برداری از ارگان‌ها یا بافت‌ها استفاده می‌شود.

آمپوتاسیون **Amputation**: برداشتن کل یا بخشی از اندام را گویند.

انسیزیون **Incision**: برش جراحی را گویند.

اکسیزیون **Excision**: برداشتن قسمتی یا کل بافت طی جراحی را گویند.

بیوپسی **Biopsy**: برداشتن نمونه از بافت را گویند.

بیماری پیرونی **Peyronie Disease**: بیماری که موجب انحراف و کوتاهی پنیس می‌شود.

پری‌اپیسم **Priapism**: به نعوظ دائم و طولانی مدت **Penis** گفته می‌شود.

پاپیلوما **Papilloma**: تومور خوش خیم اپی‌تلیال است.

Penoscrotal: محل اتصال پنیس به اسکروتوم را گویند.

پرینه آقایان: قسمت برآمده پوست، بین بیضه‌ها و مقعد مردان است.

ختنه **Circumcision**: جراحی که طی آن پره‌پوس برداشته می‌شود.

دایسکشن **Dissection**: جدا کردن تکه‌ای از بافت را گویند.

درناژ **Drainage**: به معنای تخلیه کردن محتویات یک ناحیه است.

رزکسیون **Resection**: برداشتن قسمتی یا کل بافت (معمولاً برای برداشت کلی استفاده می‌شود) را گویند.

فلپ پوستی **Flap**: قطعه‌ای از بافت که یک انتهای آن در محل خود متصل باقی مانده و انتهای دیگر به محل گیرنده وصل می‌شود.

کوندیلوما **Condyloma**: بیماری زگیل تناسلی را گویند.

کالیبراسیون **Calibration**: روشی که طی آن، قطر مجرای ادرار اندازه‌گیری شود.

گرافت پوست: بخشی از اپیدرم یا درم از بدن جدا شده و در محلی که، پوست آسیب دیده قرار می‌گیرد.

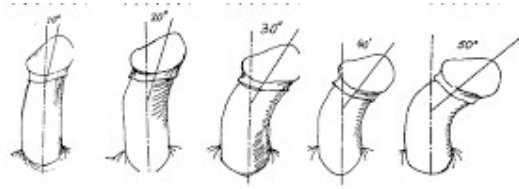
لنفادنکتومی **Lymphadenectomy**: جراحی جهت برداشتن غدد لنفاوی را گویند.

مولوسکو کونتاز یوزوم **Molluscum Contagiosum**: عفونت ویروسی پوست است.

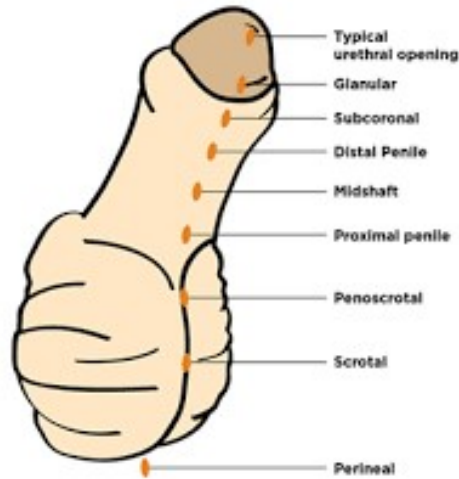
مئاتوتومی **Meatotomy**: جراحی که طی آن، مئا گشاد می‌شود..

وزیکول هرپس: تاول‌های کوچک متعدد روی سطح پوست دیده می‌شود.

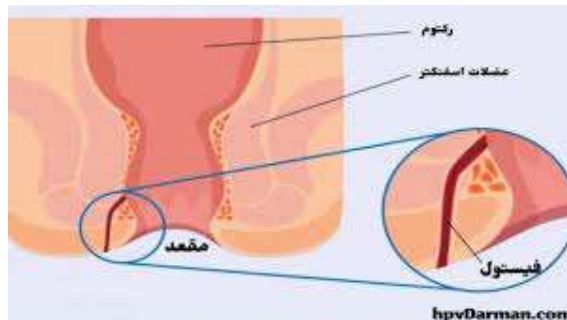
کوردی **Chordee**: انحنای مادرزادی پنیس، که گاه با هیپوسپادیاس همراه است .



هیپوسپادیاس **Hypospadias**: در این بیماری مئاتوس در نوک پنیس قرار ندارد.



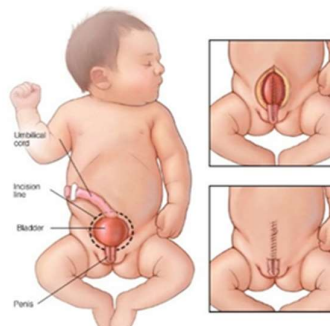
فیستول **Fistula**: ارتباط و اتصال غیرطبیعی بین دو بافت یا دو ارگان بدن می‌گویند.



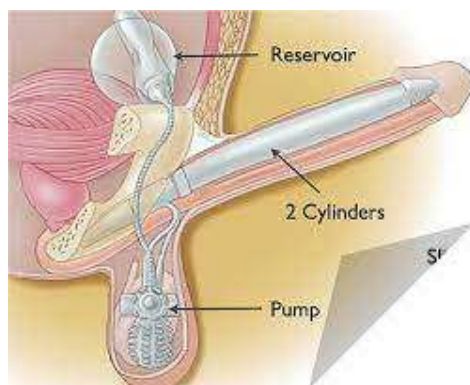
دیورتیکول **Diverticula**: بیرون‌زدگی‌های کوچک کیسه‌مانند در دیواره اندام‌ها گفته می‌شود.



اکستروفی مثانه **Bladder Exstrophy**: بیماری که طی آن دیواره تحتانی شکم تشکیل نشده و مثانه خارج از شکم قرار دارد.



پروتز آلت **Penile Prosthesis**: وسیله‌ای که داخل پنیس برای درمان **Erectile Dysfunction** کار گذاشته شود.



فیستولیزاسیون **Fistulization**: جراحی که طی آن، فیستول بین دو ناحیه ایجاد می‌شود.

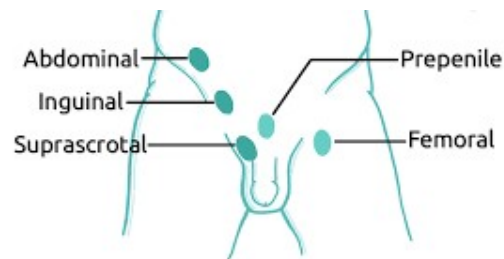
Penile Fracture: پارگی تونیکا آلبوژینه را گویند.

Manipulation: حرکت با دامنه کم، ولی با سرعت زیاد است و یا دستکاری ناحیه با مهارت را گویند.

پروتز بیضه: از انواع پروتزهای زیبایی، برای مردانی که یک یا هر دو عدد بیضه خود را از دست داده‌اند، استفاده می‌شود



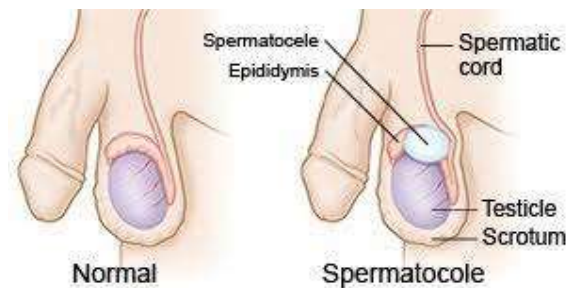
بیضه نزول نکرده = **Cryptorchidism=Undescended Testicle**: بیماری که، بعد از تولد بیضه از داخل شکم وارد کیسه بیضه نشده است.



پیچش بیضه **Testicular Torsion**: حالتی که، چرخش بیضه حول محورش سبب کاهش جریان خون به بیضه شده و نیاز به درمان اورژانسی دارد.



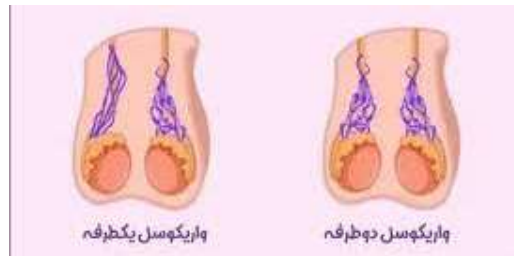
اسپرماتوسل **Spermatocele**: کیستی که در اپیدیدیم رشد می کند.



هیدروسل **Hydrocele**: کیسه‌ای پر از مایع در اطراف بیضه را گویند.



واریکوسل Varicocele: اتساع و پیچ خوردگی غیرطبیعی شبکه وریدی بیضه است.



بخشنامه

اعمال جراحی در بیماران هرمافرودیت (دو جنسی) با تأیید پزشکی قانونی مورد تعهد بیمه پایه می‌باشد^۱

^۱ - دستورالعمل ضوابط و نحوه رسیدگی به پرونده‌های بیمارستانی